



**АДМИНИСТРАЦИЯ ГОРОДА НЯГАНИ**  
Ханты-Мансийский автономный округ – Югра

**ПОСТАНОВЛЕНИЕ**

11.05.2018

№ 1487

Об утверждении Порядка межведомственного взаимодействия по оказанию ранней помощи детям-инвалидам, детям с ограниченными возможностями здоровья, детям с генетическими нарушениями, детям из групп риска развития стойких нарушений функций организма, из групп социального риска

В соответствии с пунктом 13 части 1 статьи 16, статьей 43 Федерального закона от 06.10.2003 №131-ФЗ «Об общих принципах организации местного самоуправления в Российской Федерации», пунктом 6 части 1 статьи 9, частью 5 статьи 63 Федерального закона от 29.12.2012 №273-ФЗ «Об образовании в Российской Федерации», Законом Ханты-Мансийского автономного округа – Югры от 01.07.2013 №68-оз «Об образовании в Ханты-Мансийском автономном округе – Югре», статьей 53 Устава города Нягани:

1. Утвердить Порядок межведомственного взаимодействия по оказанию ранней помощи детям-инвалидам, детям с ограниченными возможностями здоровья, детям с генетическими нарушениями, детям из групп риска развития стойких нарушений функций организма, из групп социального риска (приложение).

2. Настоящее постановление вступает в силу после официального опубликования в газете «Вестник Приобья».

3. Контроль за выполнением постановления возложить на заместителя Главы города Нягани О.В. Михайлец.

**Порядок  
межведомственного взаимодействия по оказанию ранней помощи детям-  
инвалидам, детям с ограниченными возможностями здоровья, детям с  
генетическими нарушениями, детям из групп риска развития стойких  
нарушений функций организма, из групп социального риска**

**1. Общие положения**

1.1. Настоящий Порядок межведомственного взаимодействия по оказанию ранней помощи детям-инвалидам, детям с ограниченными возможностями здоровья (далее - дети с ОВЗ), детям с генетическими нарушениями, детям из групп риска развития стойких нарушений функций организма, из групп социального риска (далее - Порядок) разработан в целях обеспечения комплекса действий, направленных на реализацию права несовершеннолетних на создание специальных условий получения образования и социализации на территории муниципального образования.

Порядок позволит повысить эффективность работы организаций, осуществляющих раннюю помощь, и степень удовлетворённости населения за счёт обеспечения доступности и качества образования для детей - инвалидов, детей с ОВЗ, детей из групп риска, включая детей с генетическими нарушениями, детей из групп риска развития стойких нарушений функций организма, из групп социального риска (находящихся в социально опасном положении). В свою очередь, раннее начало комплексной помощи будет способствовать максимально возможным достижениям в развитии каждого ребёнка, поддержанию его здоровья, а также успешной социализации и включению в образовательную среду с последующей интеграцией в общество.

1.2. Данный Порядок определяет:

– участников реабилитационно-образовательного сопровождения межведомственного взаимодействия по оказанию ранней помощи детям-инвалидам, детям с ОВЗ, детям с генетическими нарушениями, детям из групп риска развития стойких нарушений функций организма, из групп социального риска (приложение 1 к настоящему Порядку);

– модель межведомственного взаимодействия по оказанию ранней помощи детям-инвалидам, детям с ОВЗ, детям с генетическими нарушениями, детям из групп риска развития стойких нарушений функций организма, из групп социального риска (приложение 2 к настоящему Порядку);

– схему реализации Модели межведомственного взаимодействия по оказанию ранней помощи детям-инвалидам, детям с ОВЗ, детям с

генетическими нарушениями, детям из групп риска развития стойких нарушений функций организма, из групп социального риска (приложение 3 к настоящему Порядку).

1.3. Межведомственное взаимодействие предполагает координацию действий участников реабилитационно-образовательного сопровождения по:

- созданию условий для предоставления услуг ранней помощи на межведомственной основе и сопровождению нуждающихся в ней детей и их семей;

- повышению доступности образования для детей от 0 до 18 лет и обеспечения максимального охвата семей с детьми целевой группы в местах их непосредственного проживания, обеспечивающих раннее выявление нарушений здоровья и ограничений жизнедеятельности у детей в возрасте от 0 до 18 лет;

- оказанию детям, нуждающимся в ранней помощи, созданию особых условий обучения, специализированной комплексной помощи на базе учреждений разной ведомственной принадлежности;

- обеспечению преемственности реабилитационных и коррекционно-образовательных мероприятий.

1.4. В своей деятельности участники межведомственного взаимодействия руководствуются следующими нормативными актами:

- Конвенцией о правах ребенка (одобрена Генеральной Ассамблеей ООН 20.11.1989);

- Федеральным законом от 24.07.1998 №124-ФЗ «Об основных гарантиях прав ребенка в Российской Федерации»;

- Федеральным законом от 21.11.2011 №323-ФЗ «Об основах охраны здоровья граждан в Российской Федерации»;

- Федеральным законом от 29.12.2012 №273-ФЗ «Об образовании в Российской Федерации»;

- Государственной программой Российской Федерации «Доступная среда» на 2011 – 2020 годы, утвержденной постановлением Правительства Российской Федерации от 01.12.2015 №1297;

- Концепцией развития ранней помощи в Российской Федерации на период до 2020 года, утверждённой распоряжением Правительства Российской Федерации от 31.08.2016 №1839-р;

- Приказом Министерства образования и науки Российской Федерации от 20.09.2013 №1082 «Об утверждении Положения о психолого-медико-педагогической комиссии»;

- Постановлением Правительства Ханты-Мансийского автономного округа-Югры от 05.09.2013 №359-п «О Порядке организации предоставления психолого-педагогической, медицинской и социальной помощи обучающимся, испытывающим трудности в освоении основных общеобразовательных программ, своем развитии и социальной адаптации»;

- иными нормативными правовыми актами Российской Федерации, Ханты-Мансийского автономного округа-Югры и муниципального образования город Нягань.

## **2. Основные задачи межведомственного взаимодействия по оказанию ранней помощи детям-инвалидам, детям с ОВЗ, детям с генетическими нарушениями, детям из групп риска развития стойких нарушений функций организма, из групп социального риска**

Основными задачами являются:

- 2.1. совершенствование механизмов своевременного выявления детей, нуждающихся в ранней помощи, в создании особых условий обучения;
- 2.2. учёт детей, нуждающихся в ранней помощи, в создании особых условий обучения;
- 2.3. проектирование и реализация для них индивидуальных программ психолого-педагогического сопровождения;
- 2.4. обеспечение преемственности и взаимодействия между участниками реабилитационно-образовательного сопровождения;
- 2.5. обеспечение доступности для детей целевой группы и их семей комплекса необходимых услуг ранней помощи;
- 2.6. создание условий для реализации программ ранней помощи (психолого - педагогических, материально - технических, кадровых и прочих);
- 2.7. обеспечение управления качеством услуг ранней помощи и создания критериев оценки эффективности оказанных услуг.

## **3. Осуществление деятельности межведомственного взаимодействия по оказанию ранней помощи детям-инвалидам, детям с ОВЗ, детям с генетическими нарушениями, детям из групп риска развития стойких нарушений функций организма, из групп социального риска**

К осуществлению деятельности межведомственного взаимодействия относятся:

- 3.1. деятельность реализуется через Модель межведомственного взаимодействия по оказанию ранней помощи детям-инвалидам, детям с ОВЗ, детям с генетическими нарушениями, детям из групп риска развития стойких нарушений функций организма, из групп социального риска;
- 3.2. координатором реализации Модели является Комитет образования и науки Администрации города Нягани;
- 3.3. перечень адаптированных образовательных программ для реализации в муниципальных образовательных организациях утверждается ежегодно на текущий учебный год приказом Комитета образования и науки Администрации города Нягани;
- 3.4. расписание занятий в учреждениях культуры и искусства, Центра Адаптивных видов спорта, организаций комитета по физической культуре и спорту, туризму и молодежной политики Администрации города Нягани, а так же других организаций, находящихся в ведомственной принадлежности действующих для детей с ОВЗ, утверждается соглашением о сотрудничестве при реализации мероприятий модели межведомственного взаимодействия по оказанию ранней помощи детям-инвалидам, детям с ОВЗ, в том числе для

организации занятий адаптивной физической культурой с детьми инвалидами и лицами с ОВЗ;

3.5. Комитет образования и науки Администрации города Нягани осуществляет сбор, регистрацию, учет данных о несовершеннолетних с ОВЗ, нуждающихся в ранней помощи, создании особых условий обучения, поступивших от участников реабилитационно-образовательного сопровождения межведомственного взаимодействия по оказанию ранней помощи детям-инвалидам, детям с ОВЗ, детям с генетическими нарушениями, детям из групп риска развития стойких нарушений функций организма, из групп социального риска;

3.6. Бюджетное учреждение Ханты-Мансийского автономного округа-Югры «Няганская городская детская поликлиника» направляет итоговую ежеквартальную информацию о детях с ОВЗ, нуждающихся в ранней помощи, создании особых условий обучения, направляется ответственным лицом медицинской организации в адрес Департамента здравоохранения Ханты-Мансийского автономного округа – Югры;

3.7. Территориальная психолого-медико-педагогическая комиссия города Нягань ежеквартально направляет сводную информацию о несовершеннолетних с ОВЗ, нуждающихся в создании особых условий обучения, в центральную психолого-медико-педагогическую комиссию Ханты-Мансийского автономного округа - Югры, а также сводную годовую информацию в срок до 5 января;

3.8. Комитет образования и науки Администрации города Нягани ведет:

- мониторинг эффективности реализации сопровождения детей, имеющих особенности развития, в условиях образовательных организаций, организаций социального обслуживания и на дому;

- мониторинг динамики состояния ребенка, уровень успешности в обучении и эффективность реализации реабилитационных и психолого-педагогических мероприятий по формированию навыков обучения, самообслуживания, самоконтроля, мотивации на здоровье, побуждения к активной жизни в социуме;

3.9. Комитет образования и науки Администрации города Нягани ежеквартально направляет сводную информацию о несовершеннолетних с ОВЗ нуждающихся в ранней помощи, создании особых условий обучения, а также сводную годовую информацию в Департамент образования и молодежной политики Ханты-Мансийского автономного округа - Югры.

## ПРИЛОЖЕНИЕ 1

к Порядку межведомственного взаимодействия по оказанию ранней помощи детям-инвалидам, детям с ограниченными возможностями здоровья, детям с генетическими нарушениями, детям из групп риска развития стойких нарушений функций организма, из групп социального риска

**Участники реабилитационно-образовательного сопровождения межведомственного взаимодействия по оказанию ранней помощи детям-инвалидам, детям с ОВЗ, детям с генетическими нарушениями, детям из групп риска развития стойких нарушений функций организма, из групп социального риска:**

Органы местного самоуправления государственные и муниципальные организации, обеспечивающие реализацию модели межведомственного взаимодействия по оказанию ранней помощи детям-инвалидам, детям с ОВЗ, детям с генетическими нарушениями, детям из групп риска развития стойких нарушений функций организма, из групп социального риска (далее – Модель):

Комитет образования и науки Администрации города Нягани (далее – Комитет);

Управление социальной защиты населения по городу Нягани и Октябрьскому району Департамента социального развития Ханты-Мансийского автономного округа - Югры (далее – УСЗН);

Комитет по физической культуре, спорту, туризму и молодежной политике Администрации города Нягани (далее – Комитет по физической культуре);

Управление по культуре и искусству Администрации города Нягани (далее – Управление по культуре и искусству);

Бюджетное учреждение Ханты-Мансийского автономного округа-Югры «Реабилитационный центр для детей и подростков с ограниченными возможностями «Гармония» (далее – РЦ «Гармония»);

Казенное общеобразовательное учреждение Ханты - Мансийского автономного округа – Югры «Няганская школа-интернат для обучающихся с ограниченными возможностями здоровья» (далее – КОУ «НШИ для обучающихся с ОВЗ»);

Бюджетное учреждение Ханты - Мансийского автономного округа – Югры «Комплексный центр социального обслуживания населения «Родник» (далее – БУ «КЦ СОН «Родник»);

Няганская городская организация Общероссийская общественная организация «Всероссийское общество инвалидов» (далее – «ВОИ»);

Филиал казенного учреждения Ханты-Мансийского автономного округа-Югры «Центр социальных выплат» по городу Нягани и Октябрьскому району (далее – ЦСВ);

Бюджетное учреждение Ханты-Мансийского автономного округа-Югры «Няганская городская детская поликлиника» (далее – БУ «НГДП»);

Бюро медико-социальной экспертизы № 5 филиал Федерального казенного учреждения «Главное бюро медико-социальной экспертизы по Ханты-Мансийскому автономному округу - Югре» Министерства труда и социальной защиты Российской Федерации, именуемое (далее – Бюро «МСЭ»);

Территориальная психолого-медико-педагогическая комиссия города Нягань (далее – ТПМПК);

Территориальная комиссия по делам несовершеннолетних и защите их прав при Администрации города Нягани (далее – ТКДН);

Управление опеки и попечительства Администрации города Нягань (далее – Управление опеки);

Департамент образования и молодежной политики Ханты-Мансийского автономного округа – Югры (далее - ДОиМП);

Центры при образовательных организациях (МАДОУ МО г. Нягань «Д/с №2 «Сказка», МБОУ МО г. Нягань «СОШ №2») по предоставлению психолого – педагогической, медицинской и социальной помощи обучающимся, испытывающим трудности в освоении основных общеобразовательных программ, своем развитии и социальной адаптации (далее – ППМС-центры);

Муниципальные бюджетные общеобразовательные организации, муниципальные автономные дошкольные образовательные организации, муниципальные организации дополнительного образования детей (далее - муниципальные образовательные организации);

Психолого-медико-педагогические консилиумы муниципальных бюджетных общеобразовательных организаций, муниципальных автономных дошкольных образовательных организаций (далее – ПМПк ОО, ПМПк ДОО).

## ПРИЛОЖЕНИЕ 2

к Порядку межведомственного взаимодействия по оказанию ранней помощи детям-инвалидам, детям с ограниченными возможностями здоровья, детям с генетическими нарушениями, детям из групп риска развития стойких нарушений функций организма, из групп социального риска

### Модель межведомственного взаимодействия по оказанию ранней помощи детям-инвалидам, детям с ОВЗ, детям с генетическими нарушениями, детям из групп риска развития стойких нарушений функций организма, из групп социального риска

Этап	Период	От 0 до 3-х лет		От 3-х до 7 лет		От 7 до 18 лет	
		Мероприятия	Организация	Мероприятия	Организация	Мероприятия	Организация
<b>I</b>	Выявление детей целевой группы	<b>Механизмы выявления:</b> Участковые педиатры, специалисты (невролог, неонатолог, психиатр, офтальмолог, сурдолог, специалисты отделения медико-социальной помощи детям и подросткам), регулярно оценивают состояние здоровья ребенка, проводят неопатальный скрининг,	БУ «НГДП»	<b>Механизмы выявления:</b> Участковые педиатры, специалисты (невролог, неонатолог, психиатр, офтальмолог, сурдолог, специалисты отделения медико-социальной помощи детям и подросткам), регулярно оценивают состояние здоровья ребенка, проводят неопатальный скрининг, отоакустическую эмиссию,	БУ «НГДП»	<b>Механизмы выявления:</b> Участковые педиатры, специалисты (невролог, неонатолог, психиатр, офтальмолог, сурдолог, специалисты отделения медико-социальной помощи детям и подросткам), регулярно оценивают состояние здоровья ребенка, проводят неопатальный скрининг, отоакустическую эмиссию, скрининговые	БУ «НГДП»



	<p>отоакустическую эмиссию, скрининговые ультразвуковые исследования, оценивают особенности развития ребенка, условия его жизни.</p> <p>При установлении диагноза у ребенка, в связи с которым возникает необходимость создания особых условий обучения и социализации:</p> <ul style="list-style-type: none"> <li>– анализ банка данных о семьях, имеющих детей с особенностями развития, с целью выявления детей с ОВЗ, детей-инвалидов на ранних стадиях, не имеющих возможности посещать организации, осуществляющие образовательную деятельность, и организации социального обслуживания по медицинским показаниям или другим объективным причинам;</li> <li>– информируют родителей</li> </ul>	<p>скрининговые ультразвуковые исследования, оценивают особенности развития ребенка, условия его жизни.</p> <p>При установлении диагноза у ребенка, в связи с которым возникает необходимость создания особых условий обучения и социализации:</p> <ul style="list-style-type: none"> <li>– анализ банка данных о семьях, имеющих детей с особенностями развития, с целью выявления детей с ОВЗ, детей-инвалидов на ранних стадиях, не имеющих возможности посещать организации, осуществляющие образовательную деятельность, и организации социального обслуживания по медицинским показаниям или другим объективным причинам;</li> <li>– информируют родителей о необходимости</li> </ul>	<p>ультразвуковые исследования, оценивают особенности развития ребенка, условия его жизни.</p> <p>При установлении диагноза у ребенка, в связи с которым возникает необходимость создания особых условий обучения и социализации:</p> <ul style="list-style-type: none"> <li>– анализ банка данных о семьях, имеющих детей с особенностями развития, с целью выявления детей с ОВЗ, детей, не имеющих возможности посещать организации, осуществляющие образовательную деятельность, и организации социального обслуживания по медицинским показаниям;</li> <li>– информируют родителей о необходимости прохождения ТПМПК, оформляют добровольное информированное согласие родителей;</li> <li>– направление информации о детях – инвалидах, детях с ОВЗ в ТПМПК.</li> </ul>	
--	--	---	--	--

		<p>о необходимости прохождения ТПМПК, оформляют добровольное информированное согласие родителей;</p> <p>–направление информации о детях – инвалидах, детях с ОВЗ в ТПМПК.</p> <p>При выявлении ребенка, находящегося в социально-опасном положении, направлять информацию в ТКДН, а в случае, если права и законные интересы детей нарушены, чьи родители своими действиями или бездействием создают условия, представляющие угрозу жизни или здоровью детей либо препятствующие их нормальному воспитанию и развитию информируют органы опеки и попечительства.</p>		<p>прохождения ТПМПК, оформляют добровольное информированное согласие родителей;</p> <p>–направление информации о детях – инвалидах, детях с ОВЗ в ТПМПК.</p> <p>При выявлении ребенка, находящегося в социально-опасном положении, направлять информацию в ТКДН, а в случае, если права и законные интересы детей нарушены, чьи родители своими действиями или бездействием создают условия, представляющие угрозу жизни или здоровью детей либо препятствующие их нормальному воспитанию и развитию информируют органы опеки и попечительства.</p>		<p>При выявлении ребенка, находящегося в социально-опасном положении, направлять информацию в ТКДН, а в случае, если права и законные интересы детей нарушены, чьи родители своими действиями или бездействием создают условия, представляющие угрозу жизни или здоровью детей либо препятствующие их нормальному воспитанию и развитию информируют органы опеки и попечительства.</p>	
<b>I</b>	Выявление детей	<p><b>Механизмы выявления:</b> Бюро «МСЭ»при установлении</p>	Бюро «МСЭ»	<p><b>Механизмы выявления:</b> Бюро «МСЭ»при установлении</p>	Бюро «МСЭ»	<p><b>Механизмы выявления:</b> Бюро «МСЭ»при установлении</p>	«Бюро МСЭ»

	<p>целевой группы несовершеннолетнему статусу ребенок-инвалид и определения нуждаемости ребенка и семьи в услугах ранней помощи, информируют родителей (законных представителей) об организациях и службах, отвечающих за предоставление ранней помощи ребенку и создания специальных условий обучения:</p> <ol style="list-style-type: none"> <li>1. Составление индивидуальной программы реабилитации и абилитации ребенка-инвалида (далее - ИПРА).</li> <li>2. Для выполнения реабилитационных или абилитационных мероприятий Бюро «МСЭ» направляет выписки из ИПРА в ДОиМП - в части выполнения мероприятий психолого-педагогической реабилитации или</li> </ol>	<p>несовершеннолетнему статусу ребенок-инвалид и определения нуждаемости ребенка и семьи в услугах ранней помощи, информируют родителей (законных представителей) об организациях и службах, отвечающих за предоставление ранней помощи ребенку и создания специальных условий обучения:</p> <ol style="list-style-type: none"> <li>1. Составление ИПРА.</li> <li>2. Для выполнения реабилитационных или абилитационных мероприятий Бюро «МСЭ» направляет выписки из ИПРА в ДОиМП - в части выполнения мероприятий психолого-педагогической реабилитации или абилитации, мероприятий по общему и профессиональному образованию.</li> <li>3. При установлении необходимости проведения у ребенка психолого-</li> </ol>	<p>несовершеннолетнему статусу ребенок-инвалид и определения нуждаемости ребенка и семьи в услугах ранней помощи, информируют родителей (законных представителей) об организациях и службах, отвечающих за предоставление ранней помощи ребенку и создания специальных условий обучения:</p> <ol style="list-style-type: none"> <li>1. Составление ИПРА.</li> <li>2. Для выполнения реабилитационных или абилитационных мероприятий Бюро «МСЭ» направляет выписки из ИПРА в ДОиМП - в части выполнения мероприятий психолого-педагогической реабилитации или абилитации, мероприятий по общему и профессиональному образованию.</li> <li>3. При установлении необходимости проведения у ребенка психолого-медико-</li> </ol>	
--	--	---	--	--

		<p>абилитации, мероприятий по общему и профессиональному образованию.</p> <p>3. При установлении необходимости проведения у ребенка психолого-медико-педагогического обследования в целях создания особых условий обучения, информируют родителей о необходимости прохождения ТПМПК, оформляют добровольное информированное согласие родителей и направление информации в ТПМПК.</p>		<p>медико-педагогического обследования в целях создания особых условий обучения, информируют родителей о необходимости прохождения ТПМПК, оформляют добровольное информированное согласие родителей и направление информации в ТПМПК.</p>		<p>педагогического обследования в целях создания особых условий обучения, информируют родителей о необходимости прохождения ТПМПК, оформляют добровольное информированное согласие родителей и направление информации в ТПМПК.</p>	
<b>I</b>	Выявление детей целевой группы	<p>ТПМПК осуществляет, в том числе: проведение обследования детей в возрасте от 0 до 18 лет в целях своевременного выявления особенностей в физическом и (или) психическом развитии и (или) отклонений в поведении детей.</p>	ТПМПК	<p>ТПМПК осуществляет, в том числе: проведение обследования детей в возрасте от 0 до 18 лет в целях своевременного выявления особенностей в физическом и (или) психическом развитии и (или) отклонений в поведении детей.</p>	ТПМПК	<p>ТПМПК осуществляет, в том числе: проведение обследования детей в возрасте от 0 до 18 лет в целях своевременного выявления особенностей в физическом и (или) психическом развитии и (или) отклонений в поведении детей.</p>	ТПМПК

<p><b>II</b></p>	<p>Определение системы сопровождения</p>	<p>–Подготовка по результатам обследования рекомендаций по оказанию детям психолого-медико-педагогической помощи и организации их обучения и воспитания, подтверждение, уточнение или изменение ранее данных комиссией рекомендаций.  –Осуществление учета данных о детях с ОВЗ, проживающих на территории деятельности ТПМПК.  –Оказание консультативной помощи родителям (законным представителям) детей, работникам образовательных организаций, ППМС-центров, организаций, осуществляющих социальное обслуживание, медицинских организаций, других</p>	<p>ТПМПК</p> <p>–Подготовка по результатам обследования рекомендаций по оказанию детям психолого-медико-педагогической помощи и организации их обучения и воспитания, подтверждение, уточнение или изменение ранее данных комиссией рекомендаций.  –Осуществление учета данных о детях с ОВЗ, проживающих на территории деятельности ТПМПК.  Оказание консультативной помощи родителям (законным представителям) детей, работникам образовательных организаций, ППМС-центров, организаций, осуществляющих социальное обслуживание, медицинских организаций, других организаций, родителей по вопросам обучения, организации помощи, реабилитации,</p>	<p>ТПМПК</p>	<p>–Подготовка по результатам обследования рекомендаций по оказанию детям психолого-медико-педагогической помощи и организации их обучения и воспитания, подтверждение, уточнение или изменение ранее данных комиссией рекомендаций.  –Осуществление учета данных о детях с ОВЗ, проживающих на территории деятельности ТПМПК.  –Оказание консультативной помощи родителям (законным представителям) детей, работникам образовательных организаций, ППМС-центров, организаций, осуществляющих социальное обслуживание, медицинских организаций, других организаций, родителей по вопросам обучения, организации помощи, реабилитации, абилитации.</p>	<p>ТПМПК</p>
------------------	--	--	---	--------------	---	--------------

		организаций, родителей по вопросам обучения, организации помощи, реабилитации, абилитации.		абилитации.			
<b>II</b>	Определение системы сопровождения	Подготовка по результатам обследования рекомендаций по проведению мероприятий для оказания детям: -психолого-медико-педагогической помощи и организации их обучения и воспитания, -медицинской реабилитации, -мероприятия социальной реабилитации и поддержки, -подтверждение, уточнение или изменение ранее данных ТПМПК рекомендаций	«Бюро МСЭ»	Подготовка по результатам обследования рекомендаций по проведению мероприятий для оказания детям: -психолого-медико-педагогической помощи и организации их обучения и воспитания, -медицинской реабилитации, -мероприятия социальной реабилитации и поддержки, -физкультурно-оздоровительные мероприятия, -технические средства реабилитации, -подтверждение, уточнение или изменение ранее данных ТПМПК рекомендаций	«Бюро МСЭ»	Подготовка по результатам обследования рекомендаций по проведению мероприятий для оказания детям: -психолого-медико-педагогической помощи и организации их обучения и воспитания, -медицинской реабилитации, -мероприятия социальной реабилитации и поддержки, -физкультурно-оздоровительные мероприятия, -технические средства реабилитации, -подтверждение, уточнение или изменение ранее данных ТПМПК рекомендаций	«Бюро МСЭ»
<b>III</b>	Социально-реабилитация	В трехдневный срок с даты поступления заявления инвалида	ПМПк ДОО	В трехдневный срок с даты поступления заявления инвалида (ребенка-	ПМПк ДОО	В трехдневный срок с даты поступления заявления инвалида (ребенка-инвалида),	ПМПк ОО

	<p>литационные мероприятия</p>	<p>(ребенка-инвалида), законного или уполномоченного представителя инвалида (ребенка-инвалида) о проведении реабилитационных или абилитационных мероприятий, предусмотренных ИПРА, совместно с органами местного самоуправления, организациями, осуществляющими мероприятия по реабилитации или абилитации, организуют работу по реализации данных мероприятий, ППМк- обеспечивает комплекс мероприятий по выявлению причин социальной дезадаптации детей и оказывает им психолого-педагогическую, логопедическую, консультационную помощь, в том числе осуществляет связь с</p>	<p>инвалида), законного или уполномоченного представителя инвалида (ребенка-инвалида) о проведении реабилитационных или абилитационных мероприятий, предусмотренных ИПРА, совместно с органами местного самоуправления, организациями, осуществляющими мероприятия по реабилитации или абилитации, организуют работу по реализации данных мероприятий, ППМк- обеспечивает комплекс мероприятий по выявлению причин социальной дезадаптации детей и оказывает им психолого-педагогическую, логопедическую, консультационную помощь, в том числе осуществляет связь с семьей, в том числе в соответствии с</p>	<p>законного или уполномоченного представителя инвалида (ребенка-инвалида) о проведении реабилитационных или абилитационных мероприятий, предусмотренных ИПРА, совместно с органами местного самоуправления, организациями, осуществляющими мероприятия по реабилитации или абилитации, организуют работу по реализации данных мероприятий, ППМк- обеспечивает комплекс мероприятий по выявлению причин социальной дезадаптации детей и оказывает им психолого-педагогическую, логопедическую, консультационную помощь, в том числе осуществляет связь с семьей, в том числе в соответствии с рекомендациями ТПМПК:</p>	
--	--------------------------------	--	--	---	--

	<p>семьей, в том числе в соответствии с рекомендациями ТПМПК:</p> <ol style="list-style-type: none"> <li>1. Ведение баз данных детей.</li> <li>2. Совместное проведение диагностики.</li> <li>3. Составляет индивидуальную программу психолого-педагогического сопровождения с указанием графика коррекционно-развивающих занятий и мероприятий с узкими специалистами, их реализация, корректировка.</li> <li>4. Консультирует родителей (законных представителей) по вопросам организации помощи, реабилитации, абилитации, об организациях и службах, отвечающих за предоставление ранней помощи ребенку и создания специальных</li> </ol>	<p>рекомендациями ТПМПК:</p> <ol style="list-style-type: none"> <li>1. Ведение баз данных детей.</li> <li>2. Совместное проведение диагностики.</li> <li>3. Составляет индивидуальную программу психолого-педагогического сопровождения с указанием графика коррекционно-развивающих занятий и мероприятий с узкими специалистами, их реализация, корректировка.</li> <li>4. По необходимости организует взаимодействие с организациями, предоставляющими услуги ранней помощи: ППМС-центром, БУ «НГДП», ТПМПК, РЦ «Гармония».</li> <li>5. Реализация адаптированных образовательных программ,</li> <li>6. Занятость в учреждениях культуры, спорта,</li> </ol>	<ol style="list-style-type: none"> <li>1. Ведение баз данных детей.</li> <li>2. Совместное проведение диагностики.</li> <li>3. Составляет индивидуальную программу психолого-педагогического сопровождения с указанием графика коррекционно-развивающих занятий и мероприятий с узкими специалистами, их реализация, корректировка.</li> <li>4. По необходимости организует взаимодействие с организациями, предоставляющими услуги ранней помощи: ППМС-центром, БУ «НГДП», ТПМПК, РЦ «Гармония».</li> <li>5. Реализация адаптированных образовательных программ.</li> <li>6. Предоставление образовательных услуг несовершеннолетнему обеспечивается в соответствии с образовательной программой и индивидуальным учебным планом, в том числе обучение</li> </ol>
--	---	---	--



		<p>условий обучения.</p> <p>5. Обеспечение условий, без которых невозможно или затруднено освоение образовательных программ детям, имеющим особенности развития.</p> <p>6. При выявлении ребенка, находящегося в социально-опасном положении, направлять информацию в ТКДН, а в случае, если права и законные интересы детей нарушены, чьи родители своими действиями или бездействием создают условия, представляющие угрозу жизни или здоровью детей либо препятствующие их нормальному воспитанию и развитию информируют Управление опеки.</p>	<p>дополнительного образования, в том числе по адаптированным программам дополнительного образования.</p> <p>7. Обеспечение условий, без которых невозможно или затруднено освоение образовательных программ детям, имеющим особенности развития (в том числе тьютора и ассистента).</p> <p>8. Осуществляет профилактику физических, интеллектуальных и эмоционально-личностных перегрузок и срывов.</p> <p>9. Определяет характер, продолжительность и эффективность психолого-педагогической, медицинской и социальной реабилитации обучающихся.</p> <p>10. При выявлении ребенка, находящегося в социально-опасном положении, направлять</p>	<p>с использованием дистанционных образовательных технологий.</p> <p>7. Занятость в учреждениях культуры, спорта, дополнительного образования, в том числе по адаптированным программам дополнительного образования.</p> <p>8. Обеспечение условий, без которых невозможно или затруднено освоение образовательных программ детям, имеющим особенности развития (в том числе тьютора и ассистента).</p> <p>9. Осуществляет профилактику физических, интеллектуальных и эмоционально-личностных перегрузок и срывов.</p> <p>10. Определяет характер, продолжительность и эффективность психолого-педагогической, медицинской и социальной реабилитации обучающихся.</p> <p>11. При выявлении ребенка, находящегося в социально-</p>	
--	--	---	---	--	--

				информацию в ТКДН, а в случае, если права и законные интересы детей нарушены, чьи родители своими действиями или бездействием создают условия, представляющие угрозу жизни или здоровью детей либо препятствующие их нормальному воспитанию и развитию информируют Управление опеки.		опасном положении, направлять информацию в ТКДН, а в случае, если права и законные интересы детей нарушены, чьи родители своими действиями или бездействием создают условия, представляющие угрозу жизни или здоровью детей либо препятствующие их нормальному воспитанию и развитию информируют Управление опеки.	
<b>Ш</b>	Социально-реабилитационные мероприятия	В трехдневный срок с даты поступления заявления инвалида (ребенка-инвалида), законного или уполномоченного представителя инвалида (ребенка-инвалида) о проведении реабилитационных или абилитационных мероприятий, предусмотренных ИПРА, совместно с органами местного самоуправления, организациями, осуществляющими	РЦ «Гармония»	В трехдневный срок с даты поступления заявления инвалида (ребенка-инвалида), законного или уполномоченного представителя инвалида (ребенка-инвалида) о проведении реабилитационных или абилитационных мероприятий, предусмотренных ИПРА, совместно с органами местного самоуправления, организациями, осуществляющими мероприятия по	РЦ «Гармония»	В трехдневный срок с даты поступления заявления инвалида (ребенка-инвалида), законного или уполномоченного представителя инвалида (ребенка-инвалида) о проведении реабилитационных или абилитационных мероприятий, предусмотренных ИПРА, совместно с органами местного самоуправления, организациями, осуществляющими мероприятия по	РЦ «Гармония»

	<p>мероприятия по реабилитации или абилитации, организуют работу по реализации данных мероприятий. После или до получения образовательных услуг (первая, либо вторая половина дня) несовершеннолетний получает социальные услуги в организации социального обслуживания в соответствии с утвержденной программой предоставления социальных услуг:</p> <ul style="list-style-type: none"> <li>– ведение баз данных детей;</li> <li>– совместное проведение диагностики;</li> <li>– реализация индивидуальной программы получателя социальных услуг, в том числе мероприятий социального сопровождения (на</li> </ul>	<p>реабилитации или абилитации, организуют работу по реализации данных мероприятий. После или до получения образовательных услуг (первая, либо вторая половина дня) несовершеннолетний получает социальные услуги в организации социального обслуживания в соответствии с утвержденной программой предоставления социальных услуг:</p> <ul style="list-style-type: none"> <li>– ведение баз данных детей;</li> <li>– совместное проведение диагностики;</li> <li>– реализация индивидуальной программы получателя социальных услуг, в том числе мероприятий социального сопровождения (на несовершеннолетнего и родителя (его законного представителя);</li> <li>– проведение групповых и</li> </ul>	<p>реабилитации или абилитации, организуют работу по реализации данных мероприятий. После или до получения образовательных услуг (первая, либо вторая половина дня) несовершеннолетний получает социальные услуги в организации социального обслуживания в соответствии с утвержденной программой предоставления социальных услуг:</p> <ul style="list-style-type: none"> <li>– ведение баз данных детей;</li> <li>– совместное проведение диагностики;</li> <li>– реализация индивидуальной программы получателя социальных услуг, в том числе мероприятий социального сопровождения (на несовершеннолетнего и родителя (его законного представителя);</li> <li>– проведение групповых и индивидуальных коррекционно-развивающих занятий и компенсирующих</li> </ul>	
--	---	--	---	--

	<p>несовершеннолетнего и родителя (его законного представителя);</p> <p>– проведение групповых и индивидуальных коррекционно-развивающих занятий и компенсирующих занятий с детьми, имеющими особенности развития, в том числе на дому «Службой домашнего визитирования», направленные на социально-средовую, социально-психологическую, социально-педагогическую, социокультурную реабилитацию;</p> <p>– проводит всесторонний анализ потребностей семьи, и поиск возможностей для их реализации, организует социальное сопровождение семьи;</p> <p>– индивидуальное консультирование</p>	<p>индивидуальных коррекционно-развивающих занятий и компенсирующих занятий с детьми, имеющими особенности развития, в том числе на дому «Службой домашнего визитирования», направленные на социально-средовую, социально-психологическую, социально-педагогическую, социокультурную реабилитацию, социально-бытовую адаптацию;</p> <p>– проводит всесторонний анализ потребностей семьи, и поиск возможностей для их реализации, организует социальное сопровождение семьи;</p> <p>– индивидуальное консультирование командой специалистов и реабилитация ребенка-инвалида и членов его семьи, включая оказание</p>	<p>занятий с детьми, имеющими особенности развития, в том числе на дому «Службой домашнего визитирования», направленные на социально-средовую, социально-психологическую, социально-педагогическую, социокультурную реабилитацию, социально-бытовую адаптацию;</p> <p>– проводит всесторонний анализ потребностей семьи, и поиск возможностей для их реализации, организует социальное сопровождение семьи;</p> <p>– индивидуальное консультирование командой специалистов и реабилитация ребенка-инвалида и членов его семьи, включая оказание помощи в решении личных проблем;</p> <p>– обучение приемам и навыкам психофизической саморегуляции и социально-бытовой адаптации;</p> <p>– проведение занятий в группах взаимоподдержки,</p>
--	--	--	--

	<p>командой специалистов и реабилитация ребенка-инвалида и членов его семьи, включая оказание помощи в решении личных проблем;</p> <ul style="list-style-type: none"> <li>– обучение приемам и навыкам психофизической саморегуляции и социально-бытовой адаптации;</li> <li>– проведение занятий в группах взаимоподдержки, клубах общения;</li> <li>– профилактика различного рода социально-психологических отклонений, меры по формированию здоровых взаимоотношений и созданию благоприятной социальной среды в социальном окружении несовершеннолетнего;</li> <li>– сравнительный анализ динамики результатов сопровождения командой.</li> </ul>	<p>помощи в решении личных проблем;</p> <ul style="list-style-type: none"> <li>– обучение приемам и навыкам психофизической саморегуляции и социально-бытовой адаптации;</li> <li>– проведение занятий в группах взаимоподдержки, клубах общения;</li> <li>– профилактика различного рода социально-психологических отклонений, меры по формированию здоровых взаимоотношений и созданию благоприятной социальной среды в социальном окружении несовершеннолетнего;</li> <li>– проводит всесторонний анализ потребностей семьи, и поиск возможностей для их реализации, организует социальное сопровождение семьи;</li> <li>– оказание социально-психологических, социально-педагогических и социально-медицинских</li> </ul>	<p>клубах общения;</p> <ul style="list-style-type: none"> <li>– профилактика различного рода социально-психологических отклонений, меры по формированию здоровых взаимоотношений и созданию благоприятной социальной среды в социальном окружении несовершеннолетнего;</li> <li>– проводит всесторонний анализ потребностей семьи, и поиск возможностей для их реализации, организует социальное сопровождение семьи;</li> <li>– оказание социально-психологических, социально-педагогических и социально-медицинских услуг, направленных на нормализацию жизни ребенка и его семьи и их адаптацию в социуме;</li> <li>– проведение индивидуальных занятий с детьми, имеющими особенности развития, и членами семьи по развитию практических навыков,</li> </ul>	
--	--	---	--	--

			<p>услуг, направленных на нормализацию жизни ребенка и его семьи и их адаптацию в социуме;</p> <p>– проведение индивидуальных занятий с детьми, имеющими особенности развития, и членами семьи по развитию практических навыков, умений самостоятельно пользоваться техническими средствами коммуникации, информации;</p> <p>– организация кратковременного присмотра за больным ребенком на дому;</p> <p>– составление индивидуальных комплексных программ коррекционно-развивающих занятий и мероприятий, их реализация, корректировка, выработка совместных рекомендаций педагогам, специалистам, оказывающим психолого-</p>	<p>умений самостоятельно пользоваться техническими средствами коммуникации, информации;</p> <p>– организация кратковременного присмотра за больным ребенком на дому;</p> <p>– составление индивидуальных комплексных программ коррекционно-развивающих занятий и мероприятий, их реализация, корректировка, выработка совместных рекомендаций педагогам, специалистам, оказывающим психолого-педагогические, коррекционно-развивающие и социальные услуги;</p> <p>– сравнительный анализ динамики результатов сопровождения командой.</p>	
--	--	--	---	---	--

				педагогические, коррекционно-развивающие и социальные услуги; – сравнительный анализ динамики результатов сопровождения командой.			
<b>III</b>	Социально-реабилитационные мероприятия	ППМС-центр в трехдневный срок с даты поступления заявления инвалида (ребенка-инвалида), законного или уполномоченного представителя инвалида (ребенка-инвалида) о проведении реабилитационных или абилитационных мероприятий, предусмотренных ИПРА, совместно с органами местного самоуправления, организациями, осуществляющими мероприятия по реабилитации или абилитации, организуют работу по реализации данных мероприятий, проводит комплекс	ППМС-центр МАДОУ №2	ППМС-центр в трехдневный срок с даты поступления заявления инвалида (ребенка-инвалида), законного или уполномоченного представителя инвалида (ребенка-инвалида) о проведении реабилитационных или абилитационных мероприятий, предусмотренных ИПРА, совместно с органами местного самоуправления, организациями, осуществляющими мероприятия по реабилитации или абилитации, организуют работу по реализации данных мероприятий,, проводит комплекс	ППМС-центр МАДОУ №2	ППМС-центр в трехдневный срок с даты поступления заявления инвалида (ребенка-инвалида), законного или уполномоченного представителя инвалида (ребенка-инвалида) о проведении реабилитационных или абилитационных мероприятий, предусмотренных ИПРА, совместно с органами местного самоуправления, организациями, осуществляющими мероприятия по реабилитации или абилитации, организуют работу по реализации данных мероприятий, проводит комплекс мероприятий по выявлению причин	ППМС-центр МБОУ СОШ №2

	<p>мероприятий по выявлению причин социальной дезадаптации детей и оказывает им психолого-педагогическую, логопедическую, консультационную помощь, в том числе осуществляет связь с семьей, соответствии с рекомендациями ТПМПК.</p> <p>Алгоритм работы. Исходя из потребностей, особенностей развития и возможностей ребенка, с непосредственным участием его родителей (законных представителей): –формируется индивидуальный образовательный маршрут, включающий в себя использование развивающих занятий и методов обучения и воспитания, учебных</p>	<p>мероприятий по выявлению причин социальной дезадаптации детей и оказывает им психолого-педагогическую, логопедическую, консультационную помощь, в том числе осуществляет связь с семьей, соответствии с рекомендациями ТПМПК.</p> <p>Алгоритм работы. Исходя из потребностей, особенностей развития и возможностей ребенка, с непосредственным участием его родителей (законных представителей): –формируется индивидуальный образовательный маршрут, включающий в себя использование развивающих занятий и методов обучения и воспитания, учебных пособий и дидактических материалов, специальных</p>	<p>социальной дезадаптации детей и оказывает им психолого-педагогическую, логопедическую, консультационную помощь, в том числе осуществляет связь с семьей, соответствии с рекомендациями ТПМПК.</p> <p>Алгоритм работы. Исходя из потребностей, особенностей развития и возможностей ребенка, с непосредственным участием его родителей (законных представителей): –формируется индивидуальный образовательный маршрут, включающий в себя использование развивающих занятий и методов обучения и воспитания, учебных пособий и дидактических материалов, специальных технических средств обучения коллективного и индивидуального пользования;</p>	
--	---	---	---	--



		<p>пособий и дидактических материалов, специальных технических средств обучения коллективного и индивидуального пользования;</p> <p>– индивидуальное консультирование родителей командой специалистов участников коррекционно-образовательного процесса;</p> <p>– составление индивидуальных комплексных программ коррекционно-развивающих занятий и мероприятий, их реализация, корректировка;</p> <p>– выработка совместных рекомендаций педагогам, специалистам, оказывающим психолого-педагогические, коррекционно-развивающие и социальные услуги;</p> <p>– проведение</p>	<p>технических средств обучения коллективного и индивидуального пользования;</p> <p>– индивидуальное консультирование родителей командой специалистов участников коррекционно-образовательного процесса;</p> <p>– составление индивидуальных комплексных программ коррекционно-развивающих занятий и мероприятий, их реализация, корректировка;</p> <p>– выработка совместных рекомендаций педагогам, специалистам, оказывающим психолого-педагогические, коррекционно-развивающие и социальные услуги;</p> <p>– проведение коррекционно-развивающих и компенсирующих занятий с детьми, имеющими</p>		<p>– индивидуальное консультирование родителей и несовершеннолетних командой специалистов участников коррекционно-образовательного процесса;</p> <p>– составление индивидуальных комплексных программ коррекционно-развивающих занятий и мероприятий, их реализация, корректировка;</p> <p>– выработка совместных рекомендаций педагогам, специалистам, оказывающим психолого-педагогические, коррекционно-развивающие и социальные услуги;</p> <p>– проведение коррекционно-развивающих и компенсирующих занятий с детьми, имеющими особенности развития.</p>	
--	--	---	--	--	--	--

		коррекционно-развивающих и компенсирующих занятий с детьми, имеющими особенности развития.		особенности развития.			
<b>IV</b>	Контроль	Мониторинг эффективности реализации сопровождения детей, имеющих особенности развития, в условиях образовательных организаций, организаций социального обслуживания и на дому. Мониторинг динамики состояния ребенка, уровень успешности в обучении и эффективность реализации реабилитационных и психолого-педагогических мероприятий по формированию навыков обучения, самообслуживания, самоконтроля, мотивации на здоровье, побуждения	Комитет, УСЗН (РЦ «Гармония»)	Мониторинг эффективности реализации сопровождения детей, имеющих особенности развития, в условиях образовательных организаций, организаций социального обслуживания и на дому. Мониторинг динамики состояния ребенка, уровень успешности в обучении и эффективность реализации реабилитационных и психолого-педагогических мероприятий по формированию навыков обучения, самообслуживания, самоконтроля, мотивации на здоровье, побуждения к активной жизни в социуме. Предоставление информации о результатах сопровождения в ДОиМП,	Комитет, УСЗН (РЦ «Гармония»), КОУ «НШИ для обучающихся с ОВЗ»	Мониторинг эффективности реализации сопровождения детей, имеющих особенности развития, в условиях образовательных организаций, организаций социального обслуживания и на дому. Мониторинг динамики состояния ребенка, уровень успешности в обучении и эффективность реализации реабилитационных и психолого-педагогических мероприятий по формированию навыков обучения, самообслуживания, самоконтроля, мотивации на здоровье, побуждения к активной жизни в социуме. Предоставление информации о результатах сопровождения в ДОиМП, в Бюро «МСЭ» ежеквартально и по итогам окончания сроков	Комитет, УСЗН (РЦ «Гармония»), КОУ «НШИ для обучающихся с ОВЗ»

		к активной жизни в социуме. Предоставление информации о результатах сопровождения в ДОиМП, в Бюро «МСЭ» ежеквартально и по итогам окончания сроков ИПРА у детей, имеющих особенности развития.		в Бюро «МСЭ» ежеквартально и по итогам окончания сроков ИПРА у детей, имеющих особенности развития.		ИПРА у детей, имеющих особенности развития.	
IV	Контроль	<u>Оценка результатов проведения реабилитационных или абилитационных мероприятий</u> осуществляется специалистами Бюро «МСЭ» при очередном проведении медико-социальной экспертизы инвалида (ребенка-инвалида) и заносится в протокол проведения медико-социальной экспертизы гражданина в федеральном государственном учреждении медико-	Бюро «МСЭ»	<u>Оценка результатов проведения реабилитационных или абилитационных мероприятий</u> осуществляется специалистами Бюро «МСЭ» при очередном проведении медико-социальной экспертизы инвалида (ребенка-инвалида) и заносится в протокол проведения медико-социальной экспертизы гражданина в федеральном государственном учреждении медико-	Бюро «МСЭ»	<u>Оценка результатов проведения реабилитационных или абилитационных мероприятий</u> осуществляется специалистами Бюро «МСЭ» при очередном проведении медико-социальной экспертизы инвалида (ребенка-инвалида) и заносится в протокол проведения медико-социальной экспертизы гражданина в федеральном государственном учреждении медико-социальной экспертизы	Бюро «МСЭ»

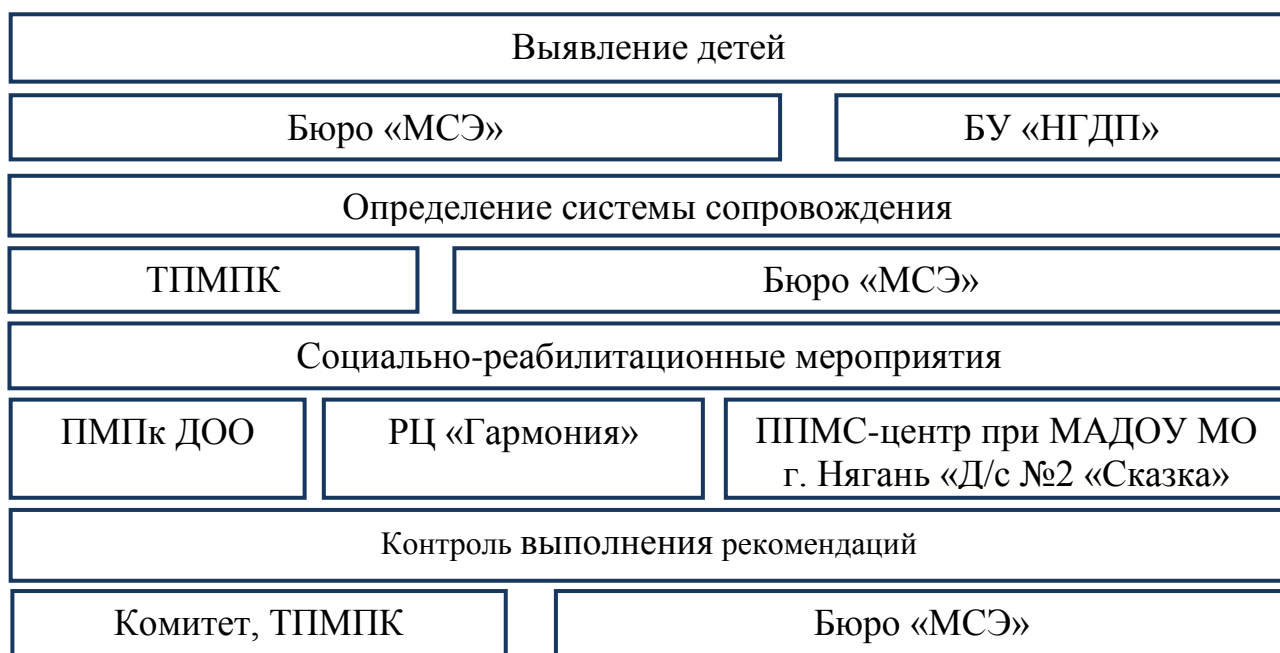
		социальной экспертизы		социальной экспертизы			
--	--	-----------------------	--	-----------------------	--	--	--

### ПРИЛОЖЕНИЕ 3

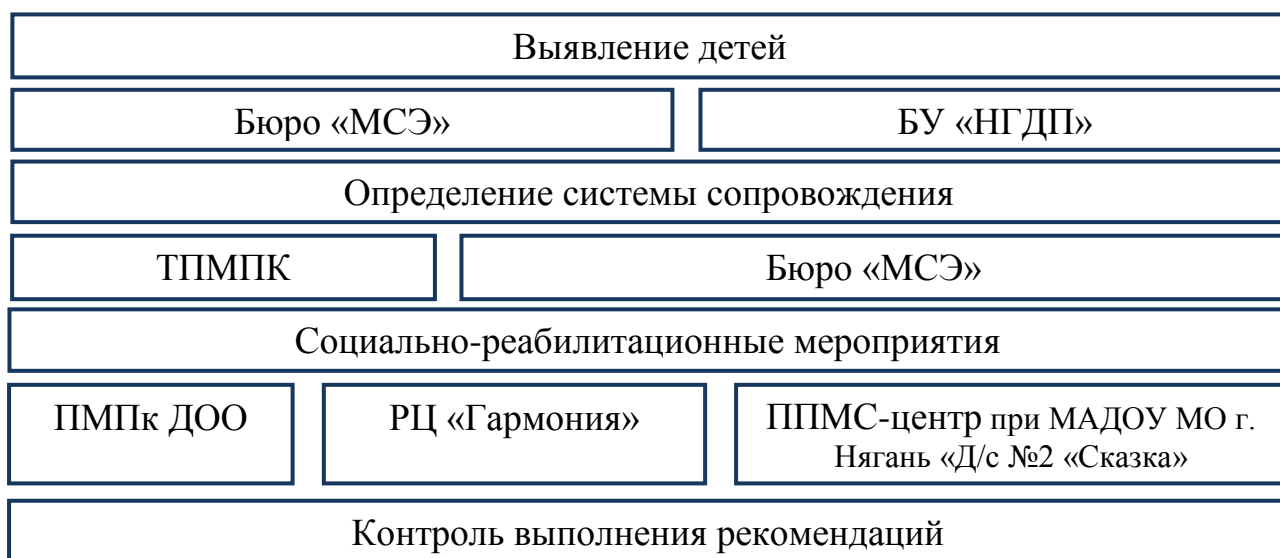
к Порядку межведомственного взаимодействия по оказанию ранней помощи детям-инвалидам, детям с ограниченными возможностями здоровья, детям с генетическими нарушениями, детям из групп риска развития стойких нарушений функций организма, из групп социального риска

#### **Схема реализации Модели межведомственного взаимодействия по оказанию ранней помощи детям-инвалидам, детям с ОВЗ, детям с генетическими нарушениями, детям из групп риска развития стойких нарушений функций организма, из групп социального риска**

##### **От 0 до 3 лет**



##### **От 3 до 7 лет**



От 7 до 18 лет

Комитет, ТПМПК	Бюро «МСЭ»		
Выявление детей			
Бюро «МСЭ»		БУ «НГДП»	
Определение системы сопровождения			
ТПМПК	Бюро «МСЭ»		
Социально-реабилитационные мероприятия			
ПМПк ОО	КОУ «НШИ для обучающихся с ОВЗ»	РЦ «Гармония»	ППМС-центр при МБОУ МО г. Нягань «СОШ №2»
Контроль выполнения рекомендаций			
Комитет, ТПМПК	Бюро «МСЭ»		